

心と心の橋渡し。

青森県善意銀行  
ご案内



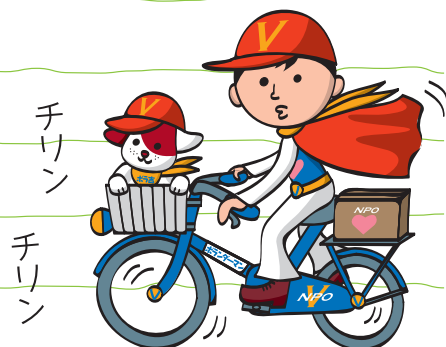
社会福祉法人 青森県社会福祉協議会  
青森県ボランティア・市民活動センター

## はしがき

青森県社会福祉協議会では、1963年に善意銀行が発足し、住民の善意（労力・技術・招待券・金品・食品など）を必要とする人や団体・施設等に結びつけ、お預かりした温かい『まごころ』を橋渡ししています。

みんなが笑顔に満ちた地域となることを願い、お預かりいただいた善意は地域の社会福祉に役立たせております。

『あなたの温かい善意』をお待ちしております。



ボラダーマンとボラ吉

## 「善意銀行」



### 善意銀行のルーツは？

最初に善意銀行が設立されたのは、1962年に徳島県と大分県の社会福祉協議会でした。

これは、住民の善意(労力、技術、金品など)を必要とする人や団体に結び付けるもので、当時は「ボランティア銀行」という名称も検討されましたが、「ボランティア」という言葉は、まだ市民権を得ていなかったため「善意銀行」という名称が使われました。青森県社会福祉協議会では、1963年に発足し、みんなが笑顔に満ちた地域となることを願い、お預かりした‘まごころ’を橋渡ししてきました。

### 「善意銀行」ってな～に？

ボランティア・サービスや福祉のための金品(善意)の預託をし、必要に応じてそれらを払い出すという、銀行に類似する機能を果たすもので、あなたの温かいまごころを最大に生かす銀行です。

### 預託ってな～に？

みなさんの善意(金銭、物品、技術など)を青森県善意銀行に提供していただくことを「預託」といいます。預託いただいた善意は、社会福祉のために役立たせ、その他の目的には、一切使われておりません。

誰でも心の奥底には、ともに生きる地域の中で「人のために何かしたい」「世の中に役立つことをしたい」という善意の心を持っているのではないのでしょうか。

しかし、このような善意をどのように生かしたらよいのか、また、ささやかだからと思い遠慮がちになり、せっかくの善意の気持ちがそのまま埋もれてしまっていないでしょうか。

青森県善意銀行は、多くの方々から「まごころ」という善意をお預かりして、高齢者福祉・児童福祉・障がい者福祉・地域福祉などの‘かけ橋’となることを目的に設置されております。

## 預託の手続き

### ① 預託申出書の提出

預託申出書に必要事項(申出者名)を記入したうえで、ご提出いただきます。

### ② 預託金(物品)の預託

預託金(物品)をお預かりします。預託金(物品)は、来所・郵送・振込・宅配等のいずれかの方法でお送りください。

### ③ 領収書・受領書の発行

領収書・受領書を発行します。  
また、希望により感謝状の発行・贈呈式を行います。



## 払出し手続き

預託申出者が希望する社会福祉の増進に寄与することを目的とした活動・事業を行う団体に連絡し、手続きを行います。

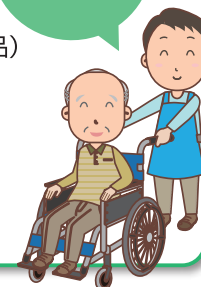


## 払出

地域福祉活動や施設の行事など、払出申請があった団体へ払出(金銭もしくは物品)

施設等の  
車いすの活用

コンサートや  
演劇等の招待



## 贈呈式・広報・報告

預託・払出の内容については、本会ホームページや広報誌等でお知らせします。

バザーの収益の一部を  
地域福祉のために活用  
できないかしら？

会社の社会貢献の一環  
として福祉に役立つこと  
がしたい!

## 受付



電話または直接お越し  
いただき、詳細をお伺い  
いたします。善意銀行のしく  
みをご理解いただくため  
に、担当者から簡単な説  
明をさせていただきます。

寄付者からの  
寄付のお申し出



## 贈呈式の様子



# 金銭預託について

祝儀や香典等のお返しの一部を  
お店の売上金の一部を  
バザーでの売上金の一部を  
学校等での募金活動 など

お申込み  
受付



1) ボランティアセンターまでご連絡下さい。

2) 申込用紙に、ご記入していただきます。

- ※預託・払出する場合、匿名で取り扱うこともできます。
- ※払出先については指定することができます。特に指定先がない場合は当方にて払出先を決定いたします。

3) お金は①振込、②持参していただく、③当方でいただきにうかがう、などの方法でお支払い願います。

4) 入金確認後、領収書を発行いたします。

- ※寄付金は税金控除の対象になります。
- 寄付金については金額により所得税や法人税の優遇措置がうけられます。

個人の場合

確定申告時に、寄付金控除をうけられます。

法人の場合

確定申告時に、損金算入することができます。

5) 支払先を決定した後、送金されます。

# Q&A



Q 預けるとどれくらいの利子をつけて返してくれるの？

A. 申し訳ありませんが「善意銀行」では、ご預託いただいたご本人様へのお返しはありません。利子も同じです。そのかわり、地域のさまざまな福祉に関する団体や福祉の事業などにお返しいたします。ご預託いただいた方の、暖かい気持ちもお届けいたします。

Q 預託をしてみたいんですが…どうすればいいの？

A. 難しく考えなくても大丈夫です。例えば、内祝いや香典返しなどを省略してご預託いただくことがあります。

あるいは、バザーなどの収益金をご預託いただくこともあります。特に、名目のない寄付金でもかまいません。

Q 私の預託は〇〇(団体名・福祉分野)に使って欲しいんですが…

A. 「善意銀行」には、広く社会福祉事業へ使っていただくという「一般預託」と、特定の社会福祉団体や事業に使う「指定預託」の二つの預託方法があります。特定団体への預託を

ご希望の場合は「指定預託」をお選びください。



つるわれりんごの贈呈式にて



# 物品預託について

車椅子・使用済み切手・  
タオル・お茶 など



お申込み  
受付

- 1) ボランティアセンターまでご連絡下さい。
- 2) 申込用紙に、ご記入していただけます。  
※ 預託・払出する場合、匿名で取り扱うこともできます。  
※ 払出先については指定することができます。特に指定先がない場合は、当方にて払出先を決定いたします。
- 3) 物品は①郵送、②持参していただく、③当方でいただきにうかがう、などの方法でお届け願います。
- 4) 払出先が決定されましたら、当方から連絡いたしますので、寄贈者様側からお届けいただけます。

## 寄贈品実績



各企業・団体等からの車椅子



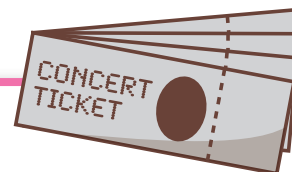
使用済み切手を障がい問題を啓発する団体へ寄付

# 招待預託について

各種コンサート招待券・  
スポーツ観戦招待券・  
美術館等の鑑賞招待券 など

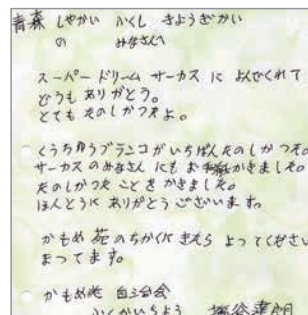


お申込み  
受付



- 1) ボランティアセンターまでご連絡下さい。
- 2) 申込用紙に、ご記入していただけます。  
※ 預託・払出する場合、匿名で取り扱うこともできます。  
※ 払出先については指定することができます。特に指定先がない場合は、当方にて払出先を決定いたします。
- 3) チケットは①持参していただく、②当方でいただきにうかがう、などの方法でお渡し願います。

## ありがとうメールのご紹介!!



サーカス「西遊記」に招待された障害者支援施設かもめ苑様からのメール

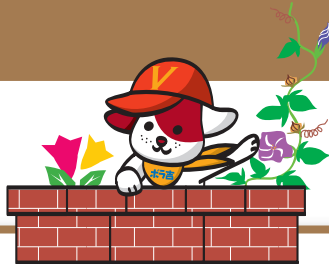




# 技術預託について

理容・美容・マッサージ・大工・除雪・  
草取り・出張調理など

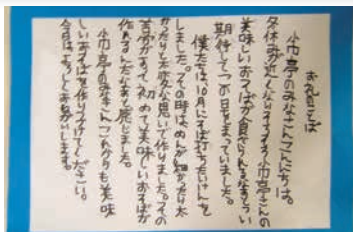
お申込み  
受付



- 1) ボランティアセンターまでご連絡下さい。
- 2) 申込用紙に、ご記入していただけます。  
※ 預託・払出する場合、匿名で取り扱うこともできます。  
※ 払出先については指定することができます。特に指定先がない場合は、  
当方にて払出先を決定いたします。
- 3) 技術の提供については、訪問(払出)先と日程等調整のうえ、  
直接訪問していただけます。



小巾亭によるおソバの出張調理



藤聖母園様からのありがとうメール



除雪ボランティアによる雪おろし



# 食品預託(フードバンク)について

外箱がへこんだり  
ラベル印刷ミスなどの理由で  
商品の販売ができない食品。  
採れすぎた野菜や果物など  
まだ、十分に食べられる食品。



※ただし、フードバンクにおいては食の安全を確保するため、社会福祉法人青森県社会福祉協議会善意銀行事務取扱要領に定める食品とし、別紙において県社協と同意書を締結することが必要となります。

お申込み  
受付



- 1) ボランティアセンターまでご連絡下さい。
- 2) 申込用紙・同意書に、ご記入していただけます。  
※払出先については指定することができます。  
特に指定先がない場合は、当方にて払出先を決定いたします。
- 3) 食品は指定先が決定するまで、寄贈者様に保存いただけます。
- 4) 払出先が決定されましたら、当方から連絡いたしますので、  
寄贈者様側からお届けいただけます。

ありがとうメールや贈呈式のご紹介!!



青森県りんご対策協議会様への  
りんごのお礼状

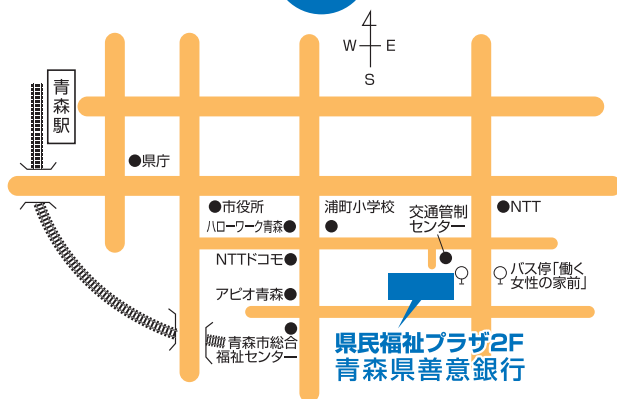


全農あおもり様からの  
ながいも贈呈式



誰でも心の奥底には、ともに生きる地域の中で  
「人のために何かしたい」「世の中に役立つことをしたい」という  
善意の心を持っているのではないのでしょうか。  
しかし、このような善意をどのように生かしたらよいのか、  
また、ささやかだからと思い遠慮がちになり、  
せっかくの善意の気持ちがそのまま埋もれてしまっていないか。  
青森県善意銀行は、多くの方々から  
「まごころ」という善意をお預かりして、  
高齢者福祉・児童福祉・障害者福祉・地域福祉などの  
‘かけ橋’となることを目的に設置されております。

### 案内図



### お問い合わせ

社会福祉法人 **青森県社会福祉協議会**  
青森県ボランティア・市民活動センター内

〒030-0822 青森市中央3-20-30 県民福祉プラザ2階  
TEL.017-723-1391・FAX.017-723-1394

URL <http://www.aoshakyo.or.jp/>  
メールアドレス [aomoriken-vc@aosyakyo.or.jp](mailto:aomoriken-vc@aosyakyo.or.jp)

【開設時間】月～金曜日/9:00～17:00【休日】土日・祝祭日、年末年始(12月29日～1月3日)